



QUICK START **FR** 125 A - 630 A

# ATyS / ATyS r

Inverseur de sources motorisé

## Opérations préalables

Vérifiez les points suivants au moment de la réception du colis :

- le bon état de l'emballage et du produit
- la conformité de la référence du produit avec votre commande
- le contenu de l'emballage :
  - 1 produit ATyS / ATyS r
  - 1 sachet poignée + clip de fixation
  - 1 Quick Start

## Danger et avertissement

**⚠** Risque d'électrocution, de brûlures ou de blessures aux personnes et/ou de dommages à l'équipement.

Ce guide rapide est conçu pour du personnel dûment formé à l'installation et à la mise en service de ce produit. Pour plus d'informations, consulter le manuel d'instructions du produit disponible sur le site Internet de SOCOMEC.

- Ce système doit toujours être installé et mis en service par du personnel qualifié et habilité.
- Les opérations de maintenance et d'entretien doivent être réalisées par du personnel formé et autorisé.
- Veillez à ne pas manipuler les câbles raccordés à la puissance ou aux commandes de l'ATyS dès lors qu'une tension est susceptible d'être présente sur le produit.
- Utilisez toujours un dispositif de détection de tension approprié pour confirmer l'absence de tension.
- Prenez garde à la chute de matériels métalliques dans l'armoire (risque d'arc électrique).

- Pour 125 - 160 A (Uimp = 8 kV). Les terminaisons doivent respecter un espace minimum de 8 mm entre les pièces sous tension et les pièces destinées à être mises à la terre et entre les pôles.

- Pour 200 - 630 A (Uimp = 12 kV). Les terminaisons doivent respecter un espace minimum de 14 mm entre les pièces sous tension et les pièces destinées à être mises à la terre et entre les pôles.

Le non-respect de ces consignes de sécurité exposera l'intervenant et son entourage à des risques de dommages corporels graves susceptibles d'entraîner la mort.

**⚠** Risque de détérioration de l'appareil  
En cas de chute du produit, il est préférable de le remplacer.

## Accessories

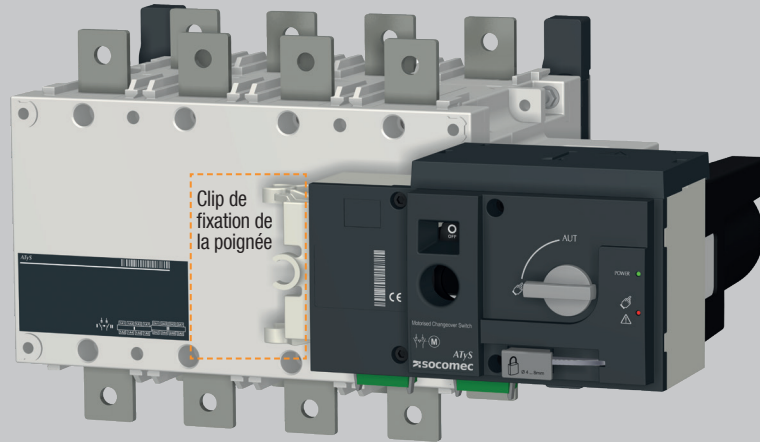
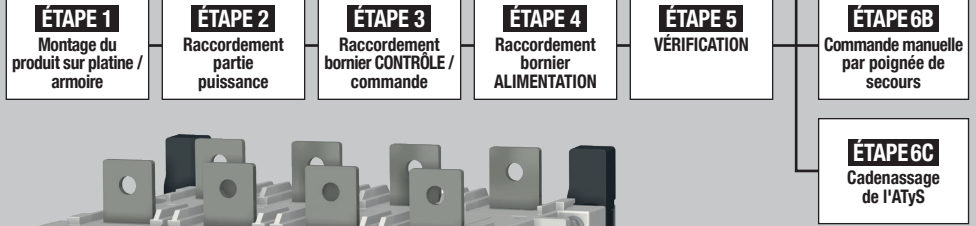
- Barres de pontage et kit de connexion.
- Transformateur de tension de commande (400 V → 230 VAC).
- Alimentation DC (12/24 VDC → 230 VAC).
- Ecrans entre phases.
- Cache-bornes.
- Ecrans de protection des plages.
- Contacts auxiliaires.
- Cadenassage en 3 positions (I - 0 - II).
- Dispositif de verrouillage de la manœuvre (RONIS - EL 11 AP).
- Cadre de porte.
- Contrôleur ATyS C25.
- Contrôleur ATyS C55 or C65.

Pour de plus amples détails, veuillez consulter la notice de montage chapitre - "Pièces de rechange et accessoires".

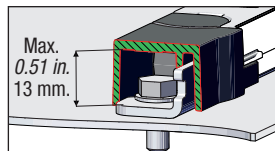
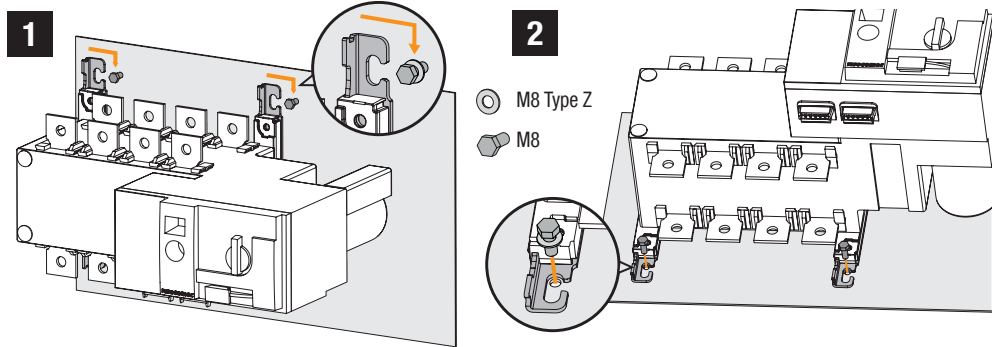


www.socomec.com  
Espace téléchargement : brochures, catalogues et notices:  
[https://www.socomec.com/operating-instructions\\_en.html](https://www.socomec.com/operating-instructions_en.html)

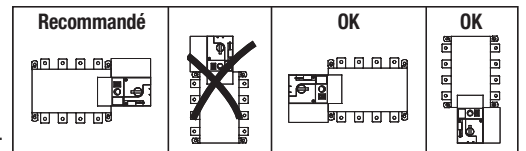
## Mise en service



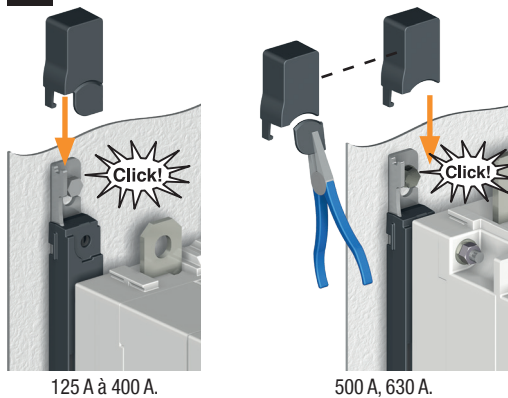
## ÉTAPE 1 Montage



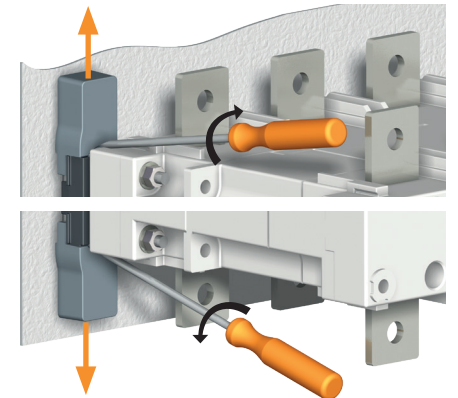
**⚠** Attention : le produit doit toujours être installé sur une surface plane et rigide.



## 3 Montage



## Démontage capot



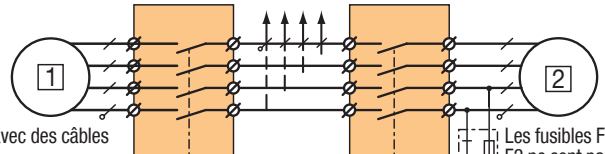
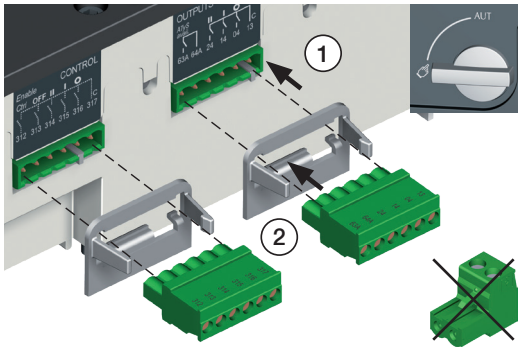
## ÉTAPE 2 Raccordement de la puissance

A raccorder avec des cosses ou des barres rigides/flexibles.

	BOÎTIERS B3			BOÎTIERS B4			BOÎTIERS B5	
	125 A	160 A	200 A	250 A	315 A	400 A	500 A	630 A
Section minimale câble Cu (mm <sup>2</sup> )	35	35	50	95	120	185	2x95	2x120
Section barre Cu conseillée (mm <sup>2</sup> )	-	-	-	-	-	-	2x32x5	2x40x5
Section maximale câble Cu (mm <sup>2</sup> )	50	95	120	150	240	240	2x185	2x300
Largeur maximale barre Cu (mm)	25	25	25	32	32	32	50	50
Type de vis	M8	M8	M8	M10	M10	M10	M12	M12
Couple de serrage conseillé (lb.in/N.m)	73.46/8.3	73.46/8.3	73.46/8.3	177.02/20	177.02/20	177.02/20	354.04/40	354.04/40
Couple de serrage maxi (lb.in/N.m)	115.06/13	115.06/13	115.06/13	230.13/26	230.13/26	230.13/26	398.30/45	398.30/45

### ÉTAPE 3 Bornier CONTRÔLE / COMMANDE

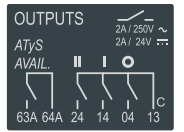
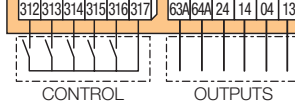
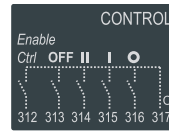
Le produit doit être en mode manuel.



Raccorder le produit avec des câbles de 1,5 à 2,5 mm<sup>2</sup>.

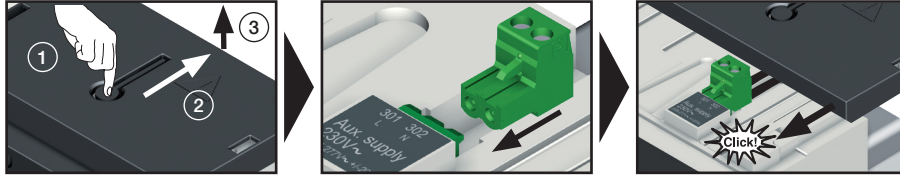
Vis M3 - Couple de serrage :  
mini : 0,5 Nm - maxi : 0,6 Nm  
mini : 4.43 lbin - maxi : 5.31 lbin

Les fusibles F1 & F2 ne sont pas nécessaires avec le kit de prise de tension et d'alimentation ATyS.



### ÉTAPE 4 Bornier ALIMENTATION

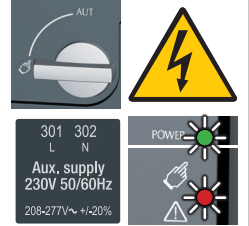
Retirer le cache pour accéder à l'alimentation du produit et connecter le bornier. Repositionner le cache avant de mettre en service.



### ÉTAPE 5 Vérification

Toujours en mode manuel, vérifier le câblage du produit ; si celui-ci est correct, alimenter le produit.

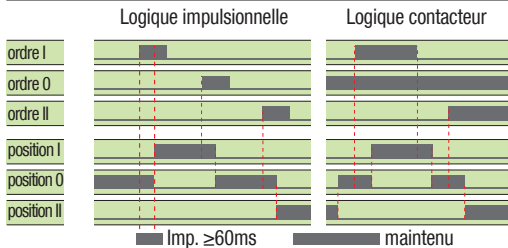
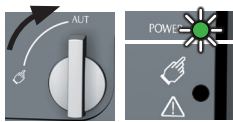
LED "Power" verte : allumée  
LED Manuel/Défaut rouge (produit non disponible) : allumée



### ÉTAPE 6A Opération automatique

S'assurer que la poignée n'est pas insérée dans le produit et tourner le sélecteur en position AUT.

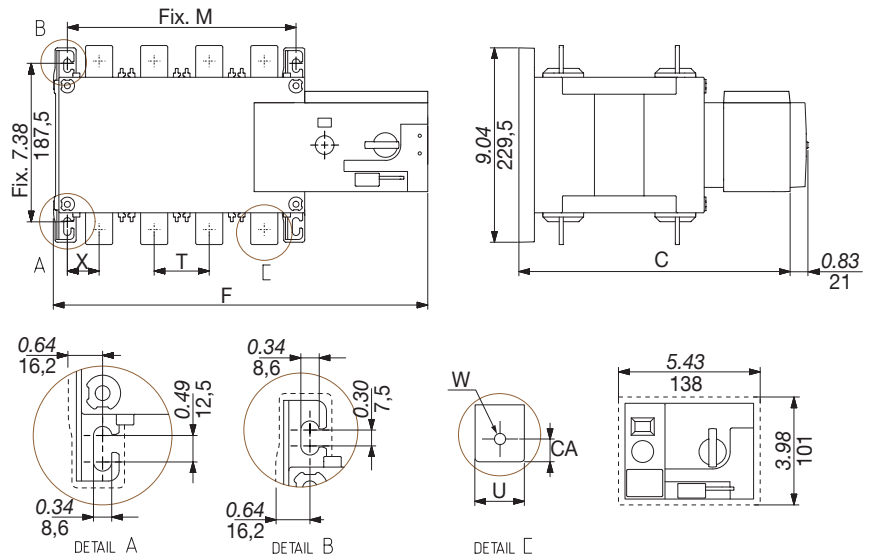
LED "Power" verte : allumée  
LED Manuel/Défaut : éteinte



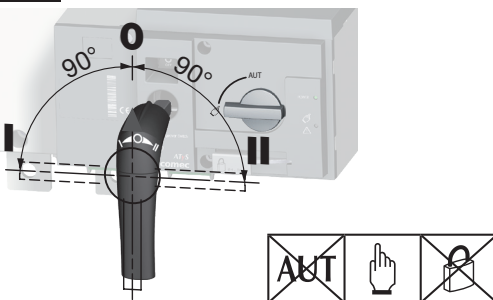
Pour permettre le contrôle, fermer le contact 312 avec le 317. Pour forcer le produit en position 0/OFF, fermer le contact 313 avec le 317. Pour sélectionner la logique contacteur, fermer le contact 316 avec le 317. Pour atteindre la position souhaitée, fermer le contact correspondant.



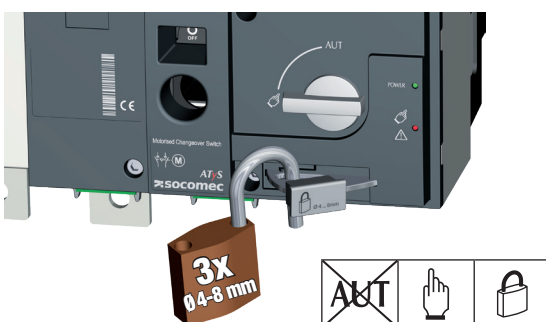
### Dimensions in./mm.



### ÉTAPE 6B Opération manuelle



### ÉTAPE 6C Mode cadenassage (standard : en position 0)



	125 A		160 A		200 A		250 A	
	3 P	4 P	3 P	4 P	3 P	4 P	3 P	4 P
	in	mm	in	mm	in	mm	in	mm
C	9.61	244	9.61	244	9.61	244	9.61	244
CA	0.39	10	0.39	10	0.39	10	0.59	15
F	11.28	286,5	12.48	317	11.28	286,5	12.48	317
M	4.72	120	5.91	150	4.72	120	5.91	150
T	1.42	36	1.42	36	1.42	36	1.42	36
U	0.79	20	0.79	20	0.79	20	0.79	20
W	0.35	9	0.35	9	0.35	9	0.43	11
X	1.10	28	0.87	22	1.10	28	0.87	22

	315 A		400 A		500 A		630 A	
	3 P	4 P	3 P	4 P	3 P	4 P	3 P	4 P
	in	mm	in	mm	in	mm	in	mm
C	9.61	244	9.61	244	12.64	321	12.64	321
CA	0.59	15	0.59	15	0.59	15	0.79	20
F	12.91	328	14.88	378	12.91	328	14.88	378
M	6.30	160	8.27	210	6.30	160	8.27	210
T	1.97	50	1.97	50	1.97	50	2.56	65
U	1.38	35	1.38	35	1.38	35	1.26	32
W	0.43	11	0.43	11	0.43	11	0.55	14
X	1.30	33	1.30	33	1.30	33	1.67	42,5